

# BOĞAZIÇI ÜNİVERSİTESİ



## Öğrenciler Çağırıyor!

## Eyleme

Ortak olarak yer alınan Avrupa Birliği Projesi ile gençlerle, tüketicilerin bilinçlendirilmesi kapsamında çeşitli çalışmalar gerçekleştirilmiştir. Avrupa Komisyonu-Erasmus Akademik Ağı tarafından desteklenen “University Educators for Sustainable Development (UE4SD)” projesi tamamlanmıştır. Projenin çıktısı olarak öğrencilerin sürdürülebilir çevre kapsamında bilinçlenmesi sağlanmıştır. Buna bağlı olarak sürdürülebilir üretim ve tüketim kapsamlı çalışmalar anketler aracılığı ile daha da artmıştır.

Kampüs sürdürülebilirliği açısından öğrencilerin farkındalık ve beklentilerini derinlemesine anlamak amacıyla kapsamlı bir anket yapılmıştır. Tüm disiplinlerden, akademik seviyelerden ve değişik kariyer beklentilerinden farklılık gösteren bir grup öğrenci ankete katılmış ve akademik ve sosyal sürdürülebilirlik, kampüs sürdürülebilirlik ölçütleri, atık yönetimi, karbon ayak izi ve enerji yönetimi konularında farkındalık ve beklentileri tanımlamayı amaçlayan bir dizi soruyu yanıtlamışlardır.

**Sonuçlardan çıkan ana başlıklar aşağıdaki içermektedir:**

- Çevresel Sürdürülebilirlik en yüksek önceliğe sahiptir ve bunu sosyal, iyi yönetim ve ekonomik sürdürülebilirlik izlemektedir,
- Bütün gruplar arasında öğrencilerin sürdürülebilirlik bilinç düzeyi en yüksek önceliğe sahipken sıralamayı, öğretim üyeleri, yönetim ve kampüs çalışanları takip etmektedir,
- Katılımcıların %73,6'sı kampüste bir veya daha fazla yeşil bina olduğunun farkındadır,
- Cevapların %67,7'si göstermiştir ki, daha fazla sürdürülebilirlik araştırması ve projesi için öğrenci ilgisi önde gelmektedir,
- Çoğu katılımcı, sosyal medya ve diğer dijital iletişim kanallarının üniversitede sürdürülebilirlik bilgisini yaymak için daha etkin kullanılması gerektiğini düşünmektedir,
- Katılımcıların %75,7'si kampüste sürdürülebilir enerji kaynaklarının kullanıldığını bilmektedir,
- Atık yönetimi açısından, öğrenciler atık ayırma kutularının mevcudiyetine ve artan geri dönüşüm farkındalığına eşit değer vermektedir,
- Öğrencilerin çoğu, yazıcı kartuşlarının yeniden doldurulup yeniden kullanılmasını tercih ederken, kağıt, plastik ve cam katı atıklar için geri dönüştürmeyi en popüler çözüm olarak görmektedirler.

Sonuçlar, öğrencilerin farkındalığı artırmak ve akranlarının sürdürülebilirlik konularında akademik araştırmalarla ilgilenmelerini sağlamak için daha fazla şeffaflık ve sürdürülebilir yönetim uygulamaları ve daha etkili bir sürdürülebilirlik iletişim stratejisi talep ettiklerini göstermektedir.

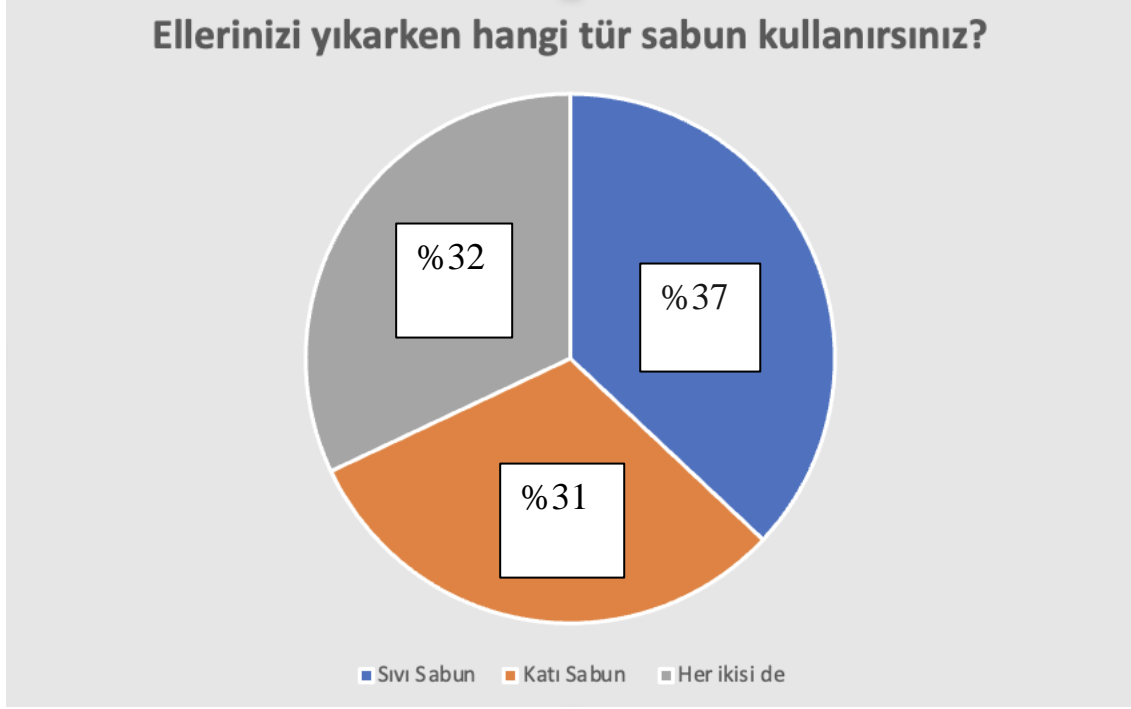
**Kişisel Bakım Ürünlerini Kullanım Alışkanlıkları Anketi:**

Her sene dönem bazlı tekrar eden anket ile, öğrencilerin özellikle yurttan kalan öğrencilerin kişisel bakım ürünü tüketimine yönelik alışkanlıkları değerlendirilerek sonuçlara bağlı olarak raporlanmaktadır. Bu kapsamda öğrencilerin yaklaşık %47'si ellerini yıkarken sıvı sabunu tercih ediyor, %15'i katı sabun kullanıyor, %38'i her

ikisini de kullanıyor. Yurt sakinleri genelde günün yarısını odalarında geçiriyor ve %41'i her 2 saatte bir ellerini yıkıyor. Ellerini yıkarken sıvı sabunu tercih edenler, sıvı sabun pompasına en

az iki kere basıyorlar. Katı sabunu hem el yıkamada hem de banyoda kullananlar da bulunuyor. Yurtta ikamet eden öğrencilerin %91'i duş jeli de kullanıyor.

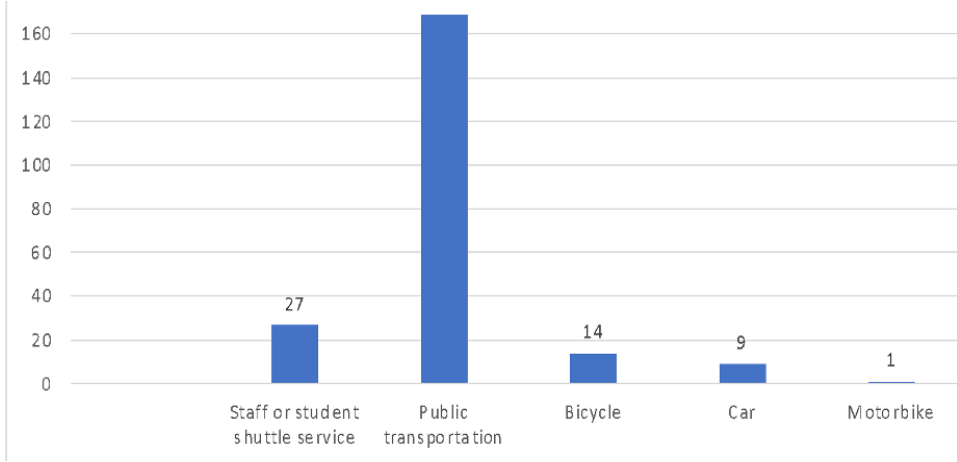
### 2023 Bahar Dönemi – Tekrarlanan Anket & Değerlendirmesi



2023 Bahar döneminde tekrarlanan 200'ün üzerinde öğrenci tarafından katılım sağlanan ankette, özellikle yurttan kalan öğrencilerin kişisel bakım ürünü tüketimine yönelik alışkanlıkları incelenmiştir. Bu bağlamda, öğrencilerin %37'si ellerini yıkarken sıvı sabun kullanıyor, %31'i katı sabun kullanıyor ve %32'si ise her ikisini de kullandığını belirtmiştir. Bu anket aracılığıyla, ekolojik ayak izimizi şekillendiren unsurlardan biri olan sabun tercihleri hakkında değerli bilgiler edindik.

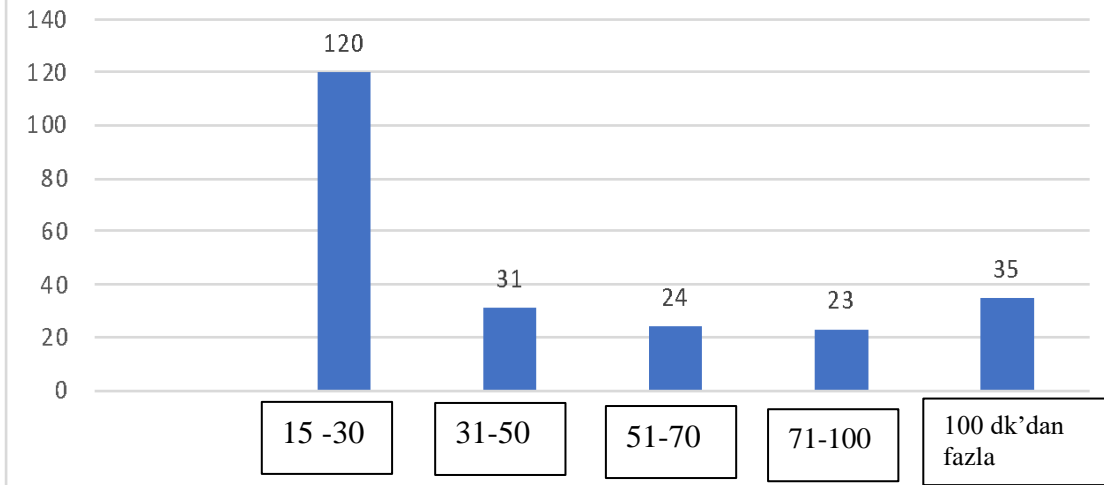
### Öğrencilerin Okula Ulaşımını Bağlamında Karbon Ayak İzini Değerlendirme:

## Üniversiteye gidip gelmek için öncelikli olarak hangi ulaşım yöntemini kullanıyorsunuz?

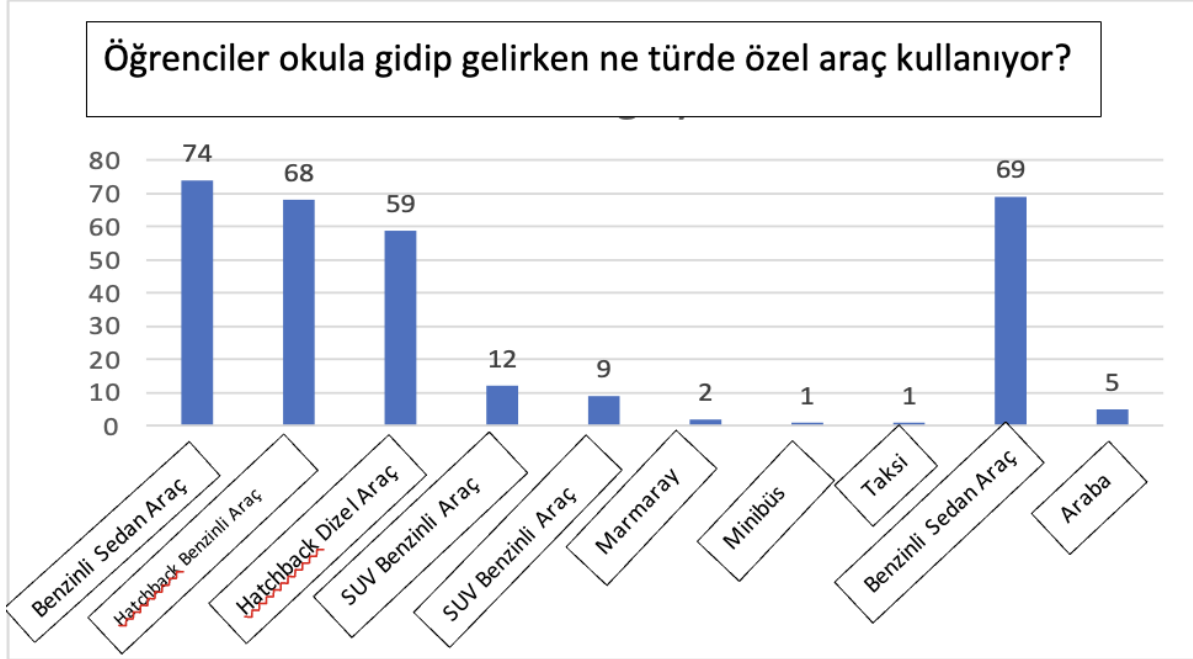


2023 Bahar döneminde, Boğaziçi Üniversitesi'ndeki öğrencilerin yaygın ulaşım türlerini incelemek ve karbon ayak izlerini değerlendirmek amacıyla yapılan ankete 200'ü aşkın öğrenci katılım sağlamıştır. Bu kapsamda, öğrencilerin önemli bir kısmının en çok tercih edilen metro olmak üzere toplu taşıma yoluyla ulaşımını sağladıkları sonucuna varılmıştır. Bu bilgiden yola çıkarak, öğrencilerin ulaşım biçimi seçimlerinin karbon emisyonunun azaltılmasına önemli ölçüde katkı sağlamaktadır çıkarımına varabiliriz.

## Gün içinde ev ve üniversite arasında gidip gelmek için genellikle ne kadar zaman harcıyorsunuz? (dk olarak)



Sonuçlara göre, önemli sayıda öğrenci, genellikle gün içerisinde 15-30 dakika aralığında olmak kaydıyla birden fazla gün okula gidip gelmektedir.



Özel araç ile okula ulaşım sağlayan öğrencilerin pek çoğu sürdürülebilir araç türlerini tercih ediyor. Çevre dostu seçeneklere öncelik vermeye yönelik bu bilinçli tutum, bireysel karbon ayak izlerini en aza indirme çabasının da bir örneği olarak karşımıza çıkmaktadır.

Hem sürdürülebilir ulaşım yollarını hem de okula gidip gelme modellerini seçen öğrenciler, karbon emisyonlarında önemli bir azalmaya katkıda bulunmaktadır. Bu kolektif çaba, sürdürülebilir ekosistemi güçlendirerek olumlu bir etki yaratmaktadır.

## 2023 Bahar Dönemi -Yeşil Kampüs Anketi Değerlendirmesi:

Boğaziçi Üniversitesi'nin çevresel ve sosyal açıdan çeşitli sürdürülebilir eğitim ve öğretim uygulamaları ile ulusal ve uluslararası platformda "örnek sürdürülebilir üniversite kampüs yaşamı" için sürdürülebilir ve yeşil kampüs uygulamaları kapsamında çeşitli alanlarda

çalışmalar sürmektedir. Öğrencilerin bu konuya olan farkındalığını artırmak amacıyla çeşitli anketler düzenlenmektedir. Yeşil Kampüs Anketi, öğrencilerin hem kampüs hem de normal hayatlarına devam ederken sürdürülebilirliğe olan farkındalıklarını ve bu farkındalık bağlamında benimsedikleri alışkanlıkları incelemek adına kapsamlı bir ankettir. Anket kapsamında, öğrencilere sürdürülebilirlik farkındalıklarına ve bu farkındalığı hayatlarına entegre etmeleri bağlamında çeşitli sorular yöneltilmiştir. Ankete, 2023 bahar döneminde “ESC 351 Sürdürülebilir Kalkınma” dersini alan farklı departmanlardan 242 öğrenci yanıt vermiştir.

Bu kapsamda, öncelikli olarak öğrencilerin Çevre Bilimleri Enstitüsü bünyesinde alan dışı öğrencilerin de alabileceği derslerden olan “ESC 351 – Sürdürülebilir Kalkınma” dersini almalarındaki motivasyonları sorgulandı.

Soruyu cevaplandıran 242 öğrencinin yanıtları incelendiğinde, ön plana çıkan temel motivasyonlar belirlendi.

Öğrencilerin tamamına yakını;

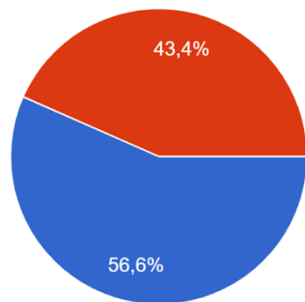
“Sürdürülebilirliğin günümüz dünyasında hayati bir konu olmasından kaynaklı bu konuda farkındalık kazanmak, gelecekteki sorunlara duyarlı olmak ve bu sorunlara çözüm üretebilmek için çevre sorunlarına ilişkin temel bilgileri öğrenmek amacıyla” bu dersi aldıklarını belirtirken,

Pek çok öğrenci,

“Bu dersi alarak konu hakkında fikir ve bilgi edinmek ve edindikleri bilgileri kişisel hayatlarına ve kariyerlerine yön verirken uygulamak” istediklerini belirtti.

Kendinizi çevre sorunları hakkında yeterli düzeyde farkındalığa ve bilince sahip olarak görüyor musunuz?

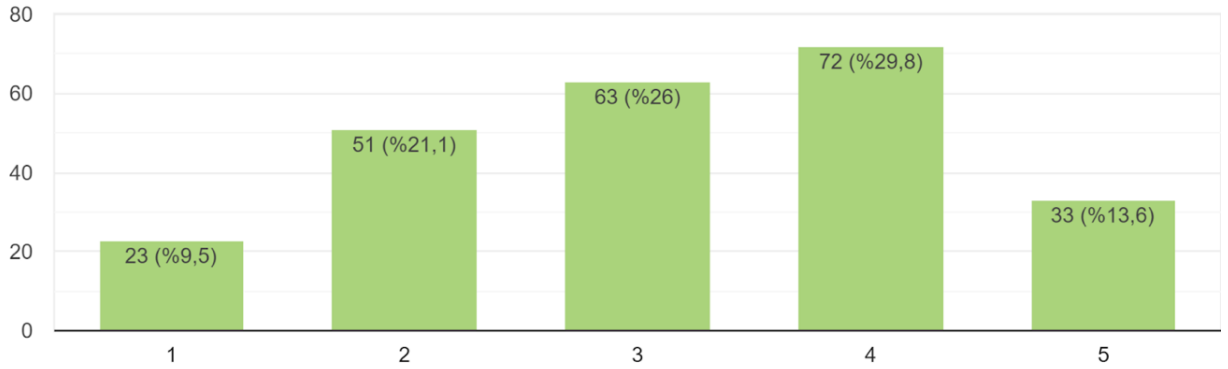
242 yanıt



Anket kapsamında, öğrencilerin çevre sorunlarına farkındalıkları açısından kendilerini yeterince bilinçli bir birey olarak görüp görmedikleri sorusu yöneltildi. Bu soruya, öğrencilerin %56,6'sı "evet" cevabını verirken %43,4'ü "hayır" olarak yanıtladı.

Üniversite binalarının içine ve dışına yerleştirilen atık türüne göre (kağıt, plastik, cam, elektronik atık ve diğerleri) ayrı çöp kutularını nasıl değerlendiriyorsunuz?

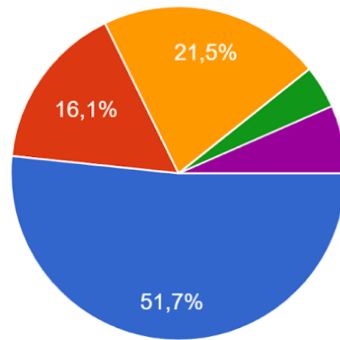
242 yanıt



Şekilde de görüldüğü üzere, 5 puan üzerinden puanlandırmaları beklenen öğrencilerin pek çoğu 4'ü seçmiştir. "3" ise en çok seçilen "4" puanını takip etmektedir. Bu bilgiden yola çıkarak, ankete katılan öğrencilerin büyük bir kısmının üniversite binalarının içinde ve kampüslerdeki atık türlerine göre ayrı çöp kutularını iyi bir düzeyde gördükleri sonucuna ulaşılabilir.

Atıkları ne sıklıkla ayrı ayrı toplayıp üniversite çevresindeki atık toplama noktalarına getiriyorsunuz?

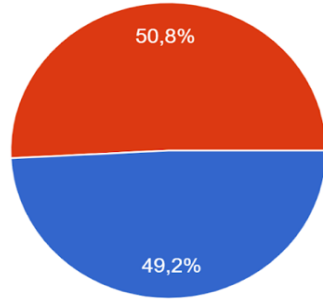
242 yanıt



Öğrencilerin, kampüs yaşamlarında çıkan atıklarını ayrıştırıp ne sıklıkla kampüs ve çevresindeki atık noktalarına attıklarını öğrenmek amacıyla yöneltilen soruya, öğrencilerin %51,7'si ayda 1\_yanıtını vermiştir.

LEED sertifikalı binaların yanı sıra, Boğaziçi Üniversitesi'nin bütün elektrik ihtiyacını karşılayan ve kendi rüzgar santraline sahip Dünya'daki ilk kampüs olduğunu duymuş muydunuz?

242 yanıt



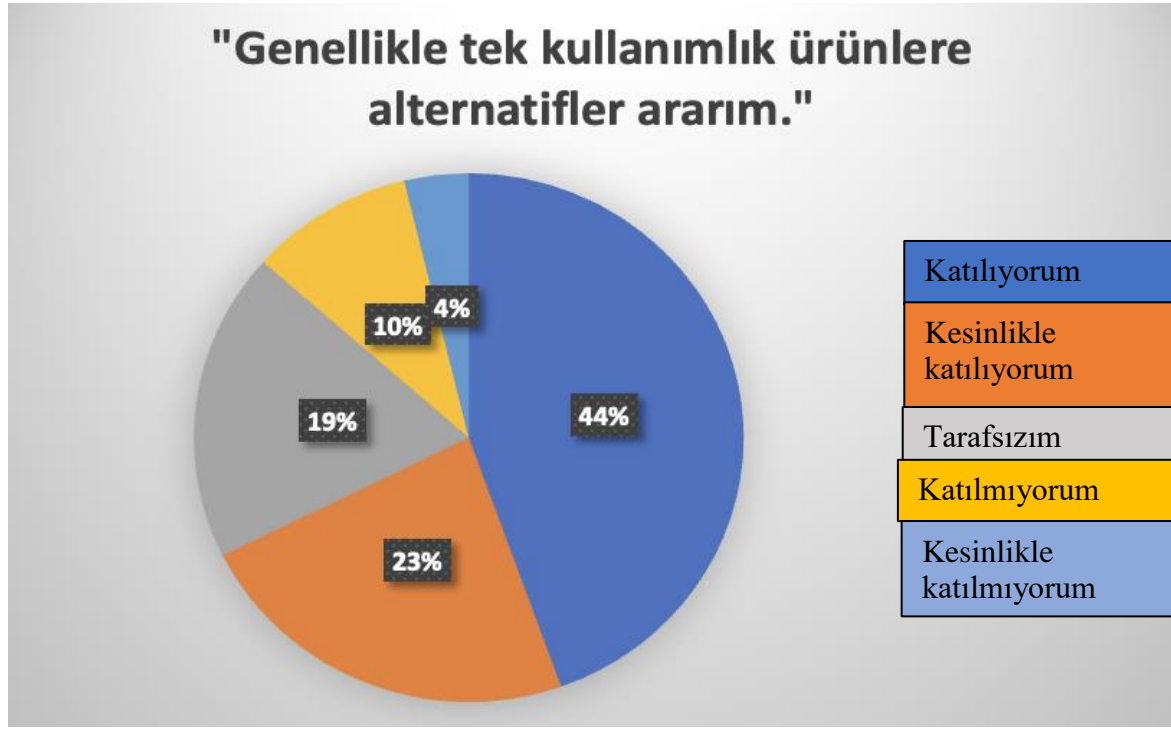
evet

hayır

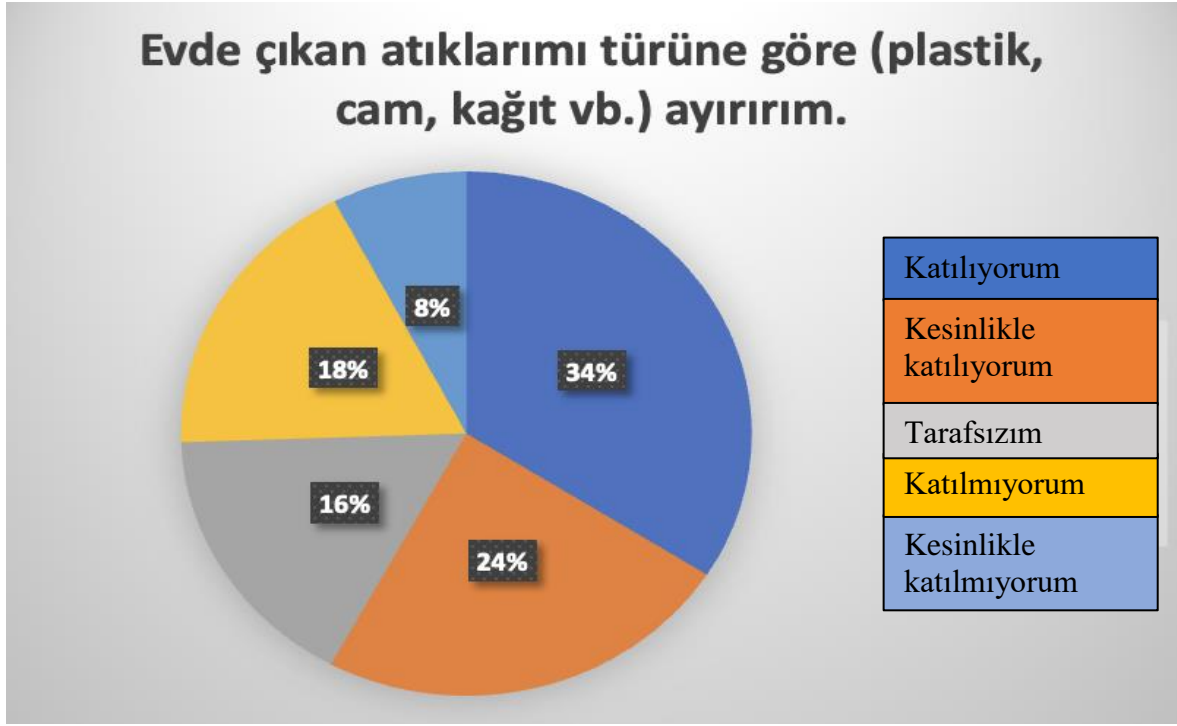
Öğrencilerin, üniversitemizin sürdürülebilir yeşil kampüs başarılarını bilip bilmediklerini incelemek amacıyla yöneltilen soruya %50,8 oranında öğrenci “hayır” yanıtı verirken %49,2 oranında öğrenci “evet” yanıtını vermiştir. Sürdürülebilir yeşil kampüs uygulamaları ve çalışmaları çeşitli alanlarda devam eden okulumuzda, Yeşil Kampüs Anketi gibi anketleri, çeşitli seminerleri ve eğitimleri devam ettirerek üniversitemizin başarılarını duyurmak ve bu konudaki farkındalığı artırmak önem arz etmektedir.



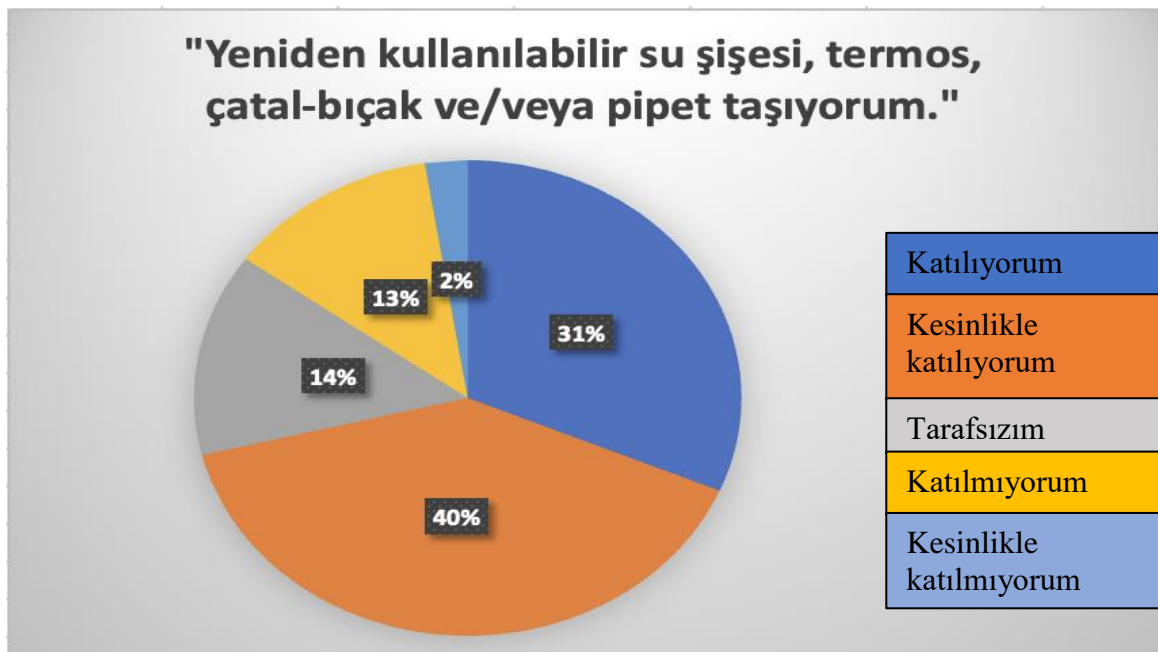
Anketin bir kısmında, öğrencilerin günlük hayattaki alışkanlıklarına, ürün satım alımlarında sürdürülebilirliğe dayalı kriterleri göz önünde bulundurup bulundurmadıklarına dair sorular yöneltildi.



Anket kapsamında bir diğer soru, öğrencilerin günlük hayatlarında tek kullanımlık ürünleri mi yoksa yeniden kullanılabilir çevre dostu alternatiflere mi yöneldiklerine ilişkindi. Öğrencilerin %44'ü "katılıyorum", %23'sü ise "kesinlikle katılıyorum" diye yanıt vererek genellikle tek kullanımlık ürünlere alternatifler aradıklarını belirtti. Öğrencilerin büyük bir çoğunluğunun yeniden kullanılabilir çevre dostu ürünleri tercih ediyor olması çevre sorunlarına olan bilinçlerini ve sürdürülebilirliğe olan farkındalıklarını göstermektedir.



Anket kapsamında bir diğer soru, öğrencilerin evdeki atıklarını, türlerine göre ayrıştırmalarına ilişkindi. Öğrencilerin %34'ü evde çıkan atıklarını türlerine göre ayırdığını, "katılıyorum" olarak yanıtlarken %24'ü ise "kesinlikle katılıyorum" olarak yanıtladı. Öğrencilerin yalnızca kampüs yaşamlarında değil evlerinde de atıkların ayrıştırılmasını önemsemesi, çevre ve sürdürülebilirlik konularında bilince ve farkındalığa sahip olduklarını göstermektedir.



Bir diğer soru, öğrencilerin günlük hayatlarında yeniden kullanılabilir ürün kullanımına yönelik alışkanlıkları üzerineydi. Yeniden kullanılabilir ürün kullandıklarını ve yanlarında taşıdıklarını ifade eden öğrencilerin %40'ı “kesinlikle katılıyorum” cevabını verirken %31 ise “katılıyorum” yanıtını işaretledi. Öğrencilerin büyük bir kısmının yeniden kullanılabilir ürünlere yönelmesi ve günlük hayatlarında tercih etmesi sürdürülebilirlik bağlamında önemli bir bilince sahip olduklarını göstermektedir.



Boğaziçi Üniversitesi'nde öğrenim görmekte olan öğrencilerin kampüs ve kampüs dışı yaşantılarında sürdürülebilirliğe olan farkındalıklarının ve bu farkındalıklarını günlük hayattaki alışkanlıklarına entegre edip etmediklerini incelemeye yönelik oluşturulan Yeşil Kampüs Anketi toplamda 242 öğrenciden yanıt almıştır. Alınan yanıtlar doğrultusunda öğrencilerin pek çoğunun hem kampüs hem de kampüs dışı yaşamlarında sürdürülebilirlik farkındalığına ve çevre bilincine sahip bireyler oldukları, gerek bu farkındalık bağlamında alışkanlıklarını düzenlemeleri gerekse konuya olan ilgileri ve öğrenme motivasyonları ile gözler önüne serilmiştir. Yanıt alınan öğrencilerin çoğunluğu Çevre Bilimleri Enstitüsü bünyesinde öğrenim görmeyen, alan dışı öğrencilerdir. Bu bakımdan öğrencilerin dersi almadaki motivasyonları ve sonuçlar oldukça kıymetlidir.

Çevre Bilimleri Enstitüsü bünyesinde alan dışı öğrencilerin de alabileceği derslerin olması, her dönem farklı departmanlardan yüksek oranda öğrencinin bu dersleri alması ve düzenlenen anketler sayesinde öğrencilerin sürdürülebilirliğe olan farkındalıklarının ve motivasyonlarının yüksek olduğunun belirlenmesi okulumuz adına önemli bir başarıdır.



## HEDEF

Aşağıdakileri amaçlayan daha etkili bir sürdürülebilirlik iletişim stratejisi oluşturmada iş birliği için iletişim ofisini ve üniversitenin diğer idari birimlerini arayın:

Akademik ve müfredat dışı aktiviteler için öğrenci ilgisini canlı tutun,

Öğrencileri, sürdürülebilirlik prensiplerini günlük hayatlarına adapte etmeleri için teşvik edin,

Sürdürülebilirlik projelerinde öğrenci sahipliğini arttırın,

Boğaziçi sürdürülebilirlik kültürünü topluma aktaracak ve olumlu değişim yaratacak yeşil mezun ile büyüyen nesiller yetiştirin.



# Öğrenci Anket Sonuçları

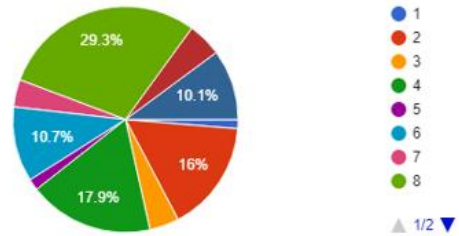
Üniversitenin bugüne kadarki kampüs sürdürülebilirliği ve sürdürülebilirlik için öğrenim adına yürüttüğü çalışmaların UI GreenMetric ile yüksek öğrenimde sürdürülebilirlik değerlendirme çerçevesi içinde gözden geçirilerek, öğrenci ve mezunlarla yapılmış bir farkındalık ve harekete geçmek için gönüllülük esaslı anketlerin sonuçlarıyla karşılaştırılmasının yapılması üniversitenin bu alandakini performansını önemli bir şekilde yönlendirici anahtar tavsiyeler üretecektir. Sonuçların güçlü, zayıf, fırsat ve tehlike alanlarında sınıflandırılmaları üniversitenin yükseköğretimde sürdürülebilirlik ve sürdürülebilir kalkınma için öğrenim alanında lider bir kurum olmak yönündeki çalışmaları için bir yol haritası çizeceği düşünülerek gerçekleştirilmiş ve değerli sonuçlar elde edilmiştir.

## Öğrenci Genel Bilgileri

Gerçekleştirilen anketler Boğaziçi Üniversite'sindeki öğrenci ve mezunları kapsamakta olup anket 2018, 2022, 2023 yıllarında Mart-Nisan aylarında uygulanmıştır.

Ankete tüm departmanlar katılmış olup anket yapılan senelerde yaklaşık 500 öğrenci ankete katılım göstermiştir. Katılımcıların yaklaşık %1,6'sı doktora, %0,3'ü master öğrencisi olup büyük çoğunluğu yüksek dönemde oldukları gözlenmiştir.

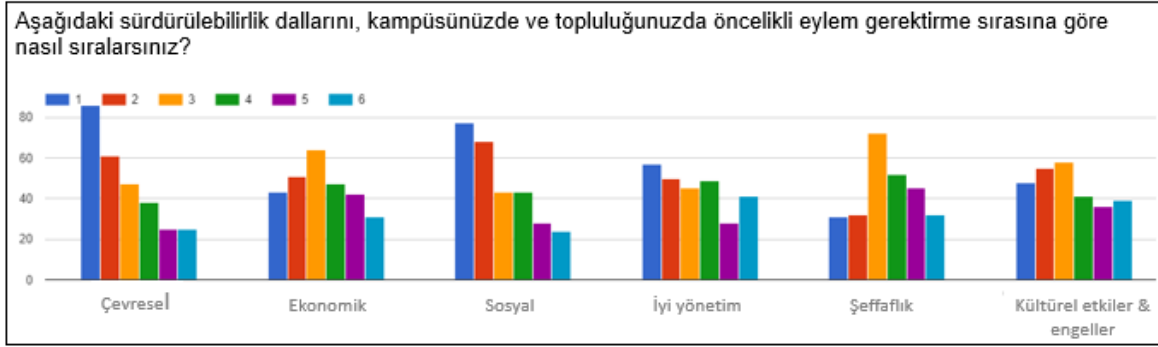
Katılımcılar şu anda hangi eğitim dönemindedir?



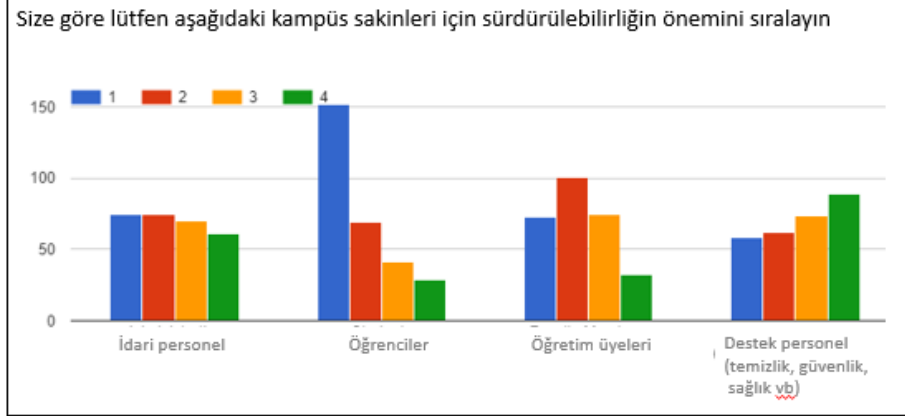
Ayrıca üniversitedeki cinsiyet durumu %52,5 erkek, %46,9 kadın, %0,6 hiçbirini tercih etmişlerdir. Katılımcılar vakitlerinin çoğunu Kuzey ve Güney Kampüste geçirmektedirler.

## Sosyal ve Akademik Hayatta Boğaziçi Üniversitesi

Öğrencilerin “Sürdürülebilirlik” uygulamaları şekildeki gibi özetlenmektedir.

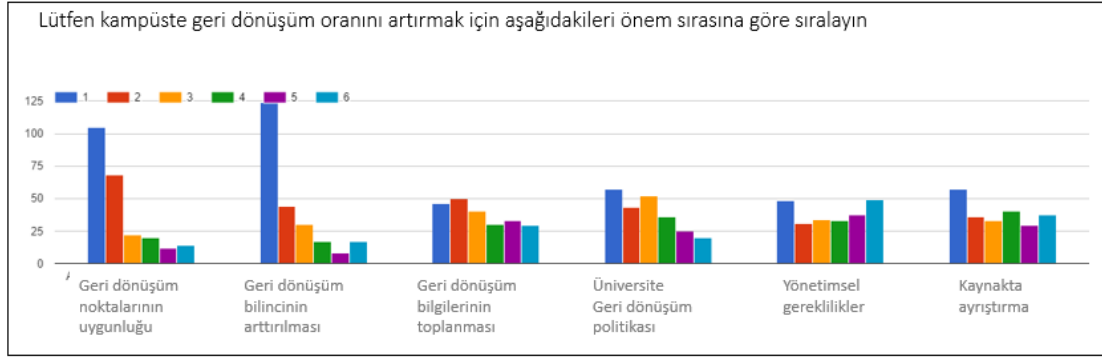


Üniversite kampüs yaşamında sürdürülebilirlik konularına en çok duyarlı olan ve uygulamaları en çok takip eden gruplar aşağıdaki şekilde detaylandırılmıştır.



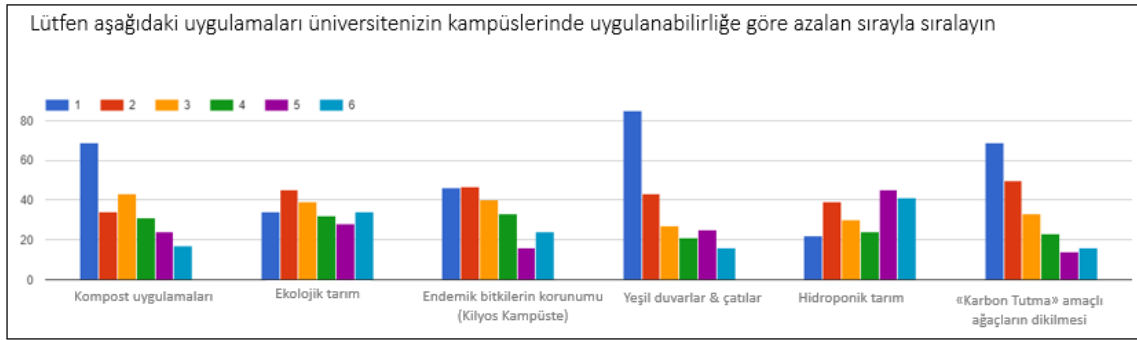
## Atık Yönetimi

Son yıllarda öğrencilerin geri dönüşüm konusundaki ilgileri Boğaziçi Üniversitesi “2019 Çevresel Sürdürülebilirlik Kapsamı”nda belirtilen bilgiler ile karşılaştırıldığında arttığı gözlenmektedir. Şekilde görüldüğü üzere geri dönüşüm ile ilgili öncelikli konular özetlenmektedir.



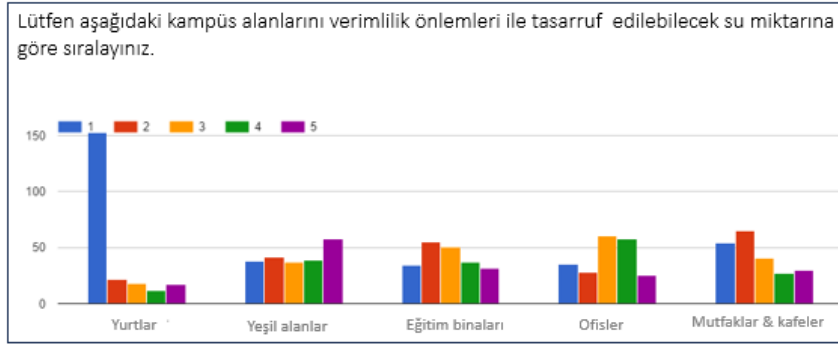
Şekilde de belirtildiği üzere geri dönüşüm uygulamalarının daha verimli olmasındaki öncelikli etkenler öğrencilerin en fazla kağıt karton dönüşümüne ve daha sonra da PET şişe ve cam geri dönüşümüne ilgi göstermektedir.

Ayrıca tarımsal ve ekolojik uygulamalar Boğaziçi Üniversitesi'nde sürdürülebilirlik uygulamalarında önemli bir yer tutmaktadır. Öğrencilerin bu konuya yaklaşımlarına aşağıdaki şekilde özetlenmiştir.



## Su Yönetimi

Son yıllarda öğrencilerin su tasarrufuna önem verdiği gözlenmekte olup yine de su geri kazanımı daha öncelikli olduğu saptanmıştır. Bu uygulamaların yanı sıra yağmur suyunun toplanması öğrencilerin ilgisini çekmektedir. Öğrenciler için su tasarrufunun önceliklendirilmesi gereken yerler şekilde özetlenmiştir.



## Karbon Ayak İzi

Anketin bu bölümünde, öğrencilerden karbon ayak izlerinin ne kadar yüksek olduğuna dair tahminlerine göre çeşitli kampüs binalarından üçünü seçmeleri istenmiştir. Yurtlar için, Superdorm, 1. ve 3. Kuzey Yurtları en çok seçilen cevaplardı ve bunun en önemli nedenleri buraların eski binalar olması ve çok sayıda öğrenciye ev sahipliği yapmasıydı. İdari binalar için İnşaat İşleri Binası, Teknopark ve Öğrenci Etkinlikleri Binası ilk üç sırada yer aldı ve en popüler nedenler algılanan yüksek enerji kullanımları olarak gösterilmiştir. Bölüm binaları için, Mühendislik Fakültesi daha sonra Bilgisayar Mühendisliği Binası ile en üst sırada yer almış olup bunları seçmenin temel nedenleri hem yüksek enerji kullanımı hem de bunları kullanan kişi sayısı olduğu saptanmıştır. Amfiler için Yeni Bina, Bilim ve Mühendislik Binası ve Kuzey Park Binası en popüler seçimlerdi çünkü öğrenciler kalabalık binalar olduklarını ve çok fazla enerji kullandıkları düşünüldüğü saptanmıştır. Son olarak kampüs tesisleri için öğrenciler yüksek enerji kullanımları için Aptullah Kuran kütüphanesi, Hisar Spor Kompleksi ve İnşaat Mühendisliği Laboratuvarı ile Polimer Araştırma Merkezi'ni seçmişlerdir. Farklı bina türleri arasında seçim yapmanız istendiğinde, en iyi seçimler Erkek ve Kadın Yurtları ve ardından Öğrenci Etkinlikleri Binası olduğu görülmüştür.

Ayrıca Boğaziçi Üniversitesi'nin Yeşil Kampüs projesinin Karbon Ayak İzi raporuna göre, hem Erkek hem de Kadın yurtlarının Kapsam 1 emisyonları gerçekten de en yüksek üç emisyonlar arasında yer almaktadır. Ancak Öğrenci Etkinlikleri Binası'nın emisyonları nispeten düşüktür. Kapsam 2 emisyonları ile ilgili olarak, aynı rapor, Erkek Yurdu hala ilk üçte yer alırken, Kadın Yurdu ve Öğrenci Etkinlikleri Binası'nın kampüsteki en düşük emisyon kaynaklarından bazıları olduğunu göstermektedir.

## Sürdürülebilir Enerji Uygulamaları

Öğrencilerin en çok ilgi gösterdikleri yenilenebilir enerji alanları değerlendirilmiş ve aşağıdaki şekilde özetlenmiştir.

